



HOPITAUX
DU PAYS DU
MONT BLANC

IFAS INSTITUT DE FORMATION
D'AIDES SOIGNANTS

Qualiopi
processus certifié

RÉPUBLIQUE FRANÇAISE

La certification qualité a été délivrée au
titre de la catégorie d'action suivante :
- Actions de formation

INSTITUT DE FORMATION D'AIDES SOIGNANTS

LIVRET D'ACCUEIL

**L'équipe de l'IFAS des HPMB vous souhaite
la bienvenue !**



La Région
Auvergne-Rhône-Alpes

SOMMAIRE

- **Historique de l'institut** 3
- **Description de la structure** 4
- **Organigramme de la structure** 8
- **Les formations dispensées dans notre IFAS** 8
 - **La formation d'aide-soignant** 8
 - **La formation continue** 11
- **Nos valeurs et principes pédagogiques** 12
- **Un mot de l'équipe de l'institut** 14
- **Signalement des aléas et réclamations** 15

HISTORIQUE DE L'INSTITUT

Face aux besoins croissants en formation d'aides-soignants dans la Haute Vallée de l'Arve, les Hôpitaux du Pays du Mont-Blanc ont rapidement identifié leur potentiel pour répondre à cette demande.

Un accord de coopération avec l'Institut de Formation du Centre Hospitalier Alpes Léman (CHAL) a permis d'allier les forces des deux structures. Ce partenariat a non seulement favorisé une collaboration fructueuse, mais a également assuré une conformité rigoureuse avec les exigences réglementaires en matière de formation.

Les travaux de construction de l'institut ont débuté en septembre 2010, dans l'enceinte des Hôpitaux du Pays du Mont-Blanc. Quelques mois plus tard, en janvier 2011, l'institut ouvrait ses portes et accueillait sa première promotion.

Depuis, près de 400 aides-soignants ont été diplômés, témoignant de la qualité de l'offre de formation et de l'engagement de notre établissement.

En 2014, l'institut a élargi son offre en proposant des sessions de formation continue, permettant aux professionnels de développer ou d'actualiser leurs compétences. Depuis 2019, un partenariat a été établi avec les instituts de formation paramédicale du Groupement Hospitalier de Territoire Léman-Mont-Blanc, renforçant ainsi les synergies territoriales en matière de formation.

DESCRIPTION DE LA STRUCTURE

1. Plan d'accès

Moyens de transports

Hôpital et IFAS de Sallanches

Voiture

Autoroute Blanche A40 sortie n°20

Train

Gare SNCF Sallanches-Mégève-Combloux

Bus

Arrêt Sallanches Hôpital

Ligne Lihsa 85: Sallanches – Le Fayet – Passy –
Plaine Joux

Arrêt Sallanches Gare SNCF

Ligne Lihsa 81: Chamonix – Le Fayet – Cluses

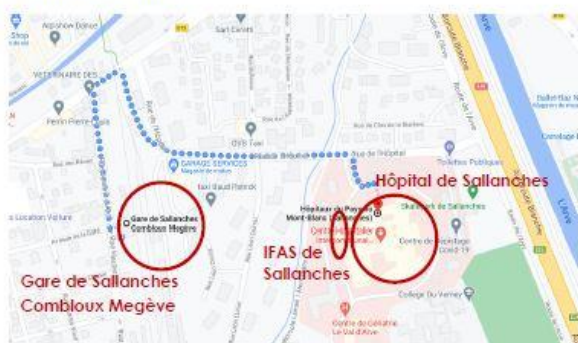
Ligne Lihsa 83: Sallanches – Combloux – Mégève –
Praz sur Arly

Ligne Lihsa 84: Sallanches – Le Fayet – St Gervais –
Les Contamines

Ligne Lihsa 86: Sallanches – Cordon

Service de transport à la demande Montebus

Plan de la ville :



Autoroute Blanche A40 sortie n°20

En provenance de Bonneville :



En provenance de Chamonix :



2. Accessibilité, accueil et accompagnement des personnes en situation de handicap.



Engagé dans la démarche H+ Formation, notre institut met tout en œuvre pour accueillir et accompagner les personnes en situation de handicap tout au long de leur formation dans les meilleures conditions d'apprentissage.

Si vous avez besoin d'un accompagnement spécifique, la responsable pédagogique de l'institut, référente H+, est à votre écoute :

n.botterman@ch-sallanches-chamonix.fr

04 57 27 20 44



Notre institut est entièrement accessible aux personnes à mobilité réduite.

3. Nous contacter

- **380 rue de l'Hôpital - BP 118 - 74703 SALLANCHES CEDEX**
Tél. 04.57.27.20.44
Mail : ifas@ch-sallanches-chamonix.fr
Page internet : www.hpmb.fr/professionnels/ifas



INSTITUT DE FORMATION D'AIDES-SOIGNANTS

Dernière mise à jour : 05/12/2022

380, rue de l'hôpital – 74700 SALLANCHES – tel : 04.57.27.20.44
Horaires secrétariat : lundi, mardi et vendredi de 9h00 à 15h30
email : ifas@ch-sallanches-chamonix.fr

L'enseignement par e-learning fait partie de nos outils en pédagogie active.

Attention !

En application de la loi du 5 août 2021 et à compter du 16 octobre 2021, tous les candidats souhaitant suivre la formation d'aide-soignant devront justifier, au moment de leur inscription, d'un schéma vaccinal complet contre la Covid-19.



La certification qualité a été délivrée au titre de la catégorie d'action suivante :
- Actions de formation

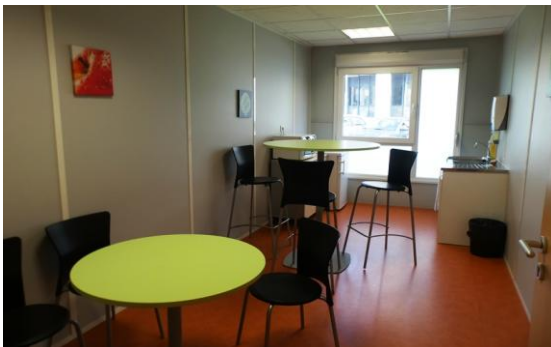
Notre site internet vous permet un premier contact avec l'institut. Vous pouvez consulter les informations concernant le processus de sélection des candidats à l'entrée en formation aide-soignante, les résultats de celui-ci et l'actualité de la promotion en cours.

- Horaires d'ouverture du secrétariat : les lundi, mardi et vendredi de 9h à 15h30.
- Il est possible de laisser un message sur la ligne téléphonique. Celle-ci est consultée chaque jour.

4. Description des locaux

L'IFAS dispose :

- d'une salle de cours principale, équipée d'un poste informatique avec vidéoprojecteur : 77 m²
- d'une salle de documentation équipée de 5 postes informatiques et d'une imprimante : 31 m²
- d'une salle de travaux pratiques (reproduisant une chambre d'hospitalisation), équipée de 2 mannequins de simulation, du matériel nécessaire pour la réalisation des soins et d'un système audio/vidéo pour la réalisation et l'enregistrement de séances de simulation : 29 m²
- d'une salle de pause : 14.20 m²
- de plusieurs bureaux : 40 m² au total (Secrétariat, Formateurs, Direction)



5. Parking

Les apprenants sont invités à se garer sur le parking de la salle Léon Curral (avenue Albert Gruffat) ou sur les places situées le long de la route du Verney.

6. Restauration

Les élèves, les professionnels et les intervenants ont la possibilité de prendre leur repas au self de l'Hôpital.

7. Hébergement

La direction des Hôpitaux du Pays du Mont-Blanc peut, sous certaines conditions, proposer un hébergement temporaire pour les élèves de l'IFAS : se renseigner auprès du secrétariat de l'institut.

8. Documentation

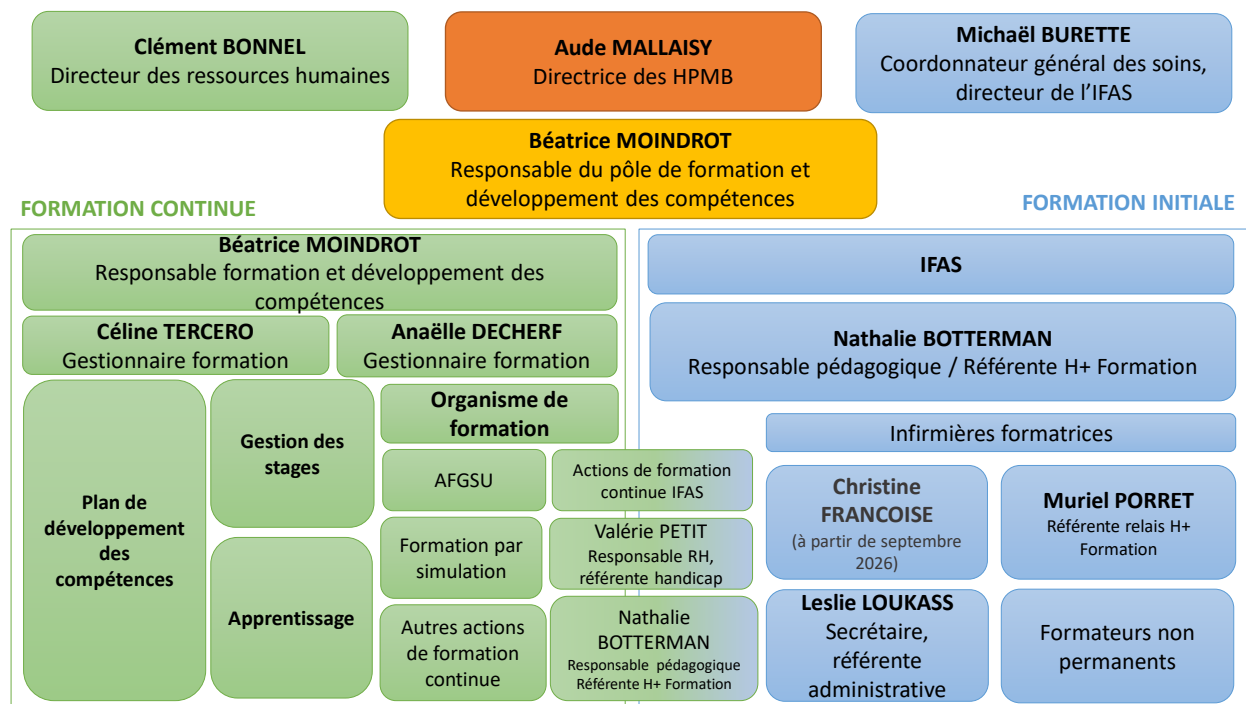
Une liste d'ouvrages et de revues professionnelles est mise à disposition des élèves. Les livres et revues sont à consulter en salle de documentation, sur demande auprès des formatrices.

9. Plateforme d'apprentissage en ligne

L'institut dispose d'une plateforme d'apprentissage en ligne et les élèves munis d'un identifiant ont un accès illimité aux cours, quizz, résultats d'évaluation ainsi qu'à de la littérature professionnelle.

The screenshot shows the user interface of the IFAS online learning platform. The header includes the title 'Plateforme de l'Institut de Formation d'Aides-Soignants des Hôpitaux du Pays du Mont-Blanc' and the IFAS logo. The main content area is titled 'Bienvenue sur votre interface de formation,' and is divided into three columns: 'Résumé', 'Épreuves', and 'Session de formation'. The 'Résumé' column shows 'Session en cours: 1' and 'Connexions depuis 1 an: 404'. The 'Épreuves' column shows 'Sessions passées: 0' and 'Messages non lus: 0'. The 'Session de formation' column shows 'Temps de connexion: 7 j 18 h 23 m' and 'Accès aux épreuves'. A sidebar on the left contains navigation links for 'Tableau de bord', 'Formations', 'Evaluations et entraînements', 'Ressources', and 'Liens externes'. The THEIA logo is visible at the bottom left of the dashboard.

ORGANIGRAMME DE LA STRUCTURE



Version T07 – 20/05/2026

LES FORMATIONS DISPENSEES DANS NOTRE ETABLISSEMENT

1/ LA FORMATION INITIALE pour l'obtention du diplôme d'Etat d'aide-soignant (DEAS)

Enregistré au Registre National des Certifications Professionnelles sous le numéro RNCP40692, certificateur : Ministère chargé de la Santé, date d'échéance de l'enregistrement 01/09/2029

- **Arrêté du 10 juin 2021 modifié relatif à la formation conduisant au diplôme d'Etat d'aide-soignant et portant diverses dispositions relatives aux modalités de fonctionnement des instituts de formation paramédicaux**

Le métier d'aide-soignant et les missions associées :

« En tant que professionnel de santé, l'aide-soignant est habilité à dispenser des soins de la vie quotidienne ou des soins aigus pour préserver et restaurer la continuité de la vie, le bien-être et l'autonomie de la personne dans le cadre du rôle propre de l'infirmier, en collaboration avec lui et dans le cadre d'une responsabilité partagée.

Trois missions reflétant la spécificité du métier sont ainsi définies :

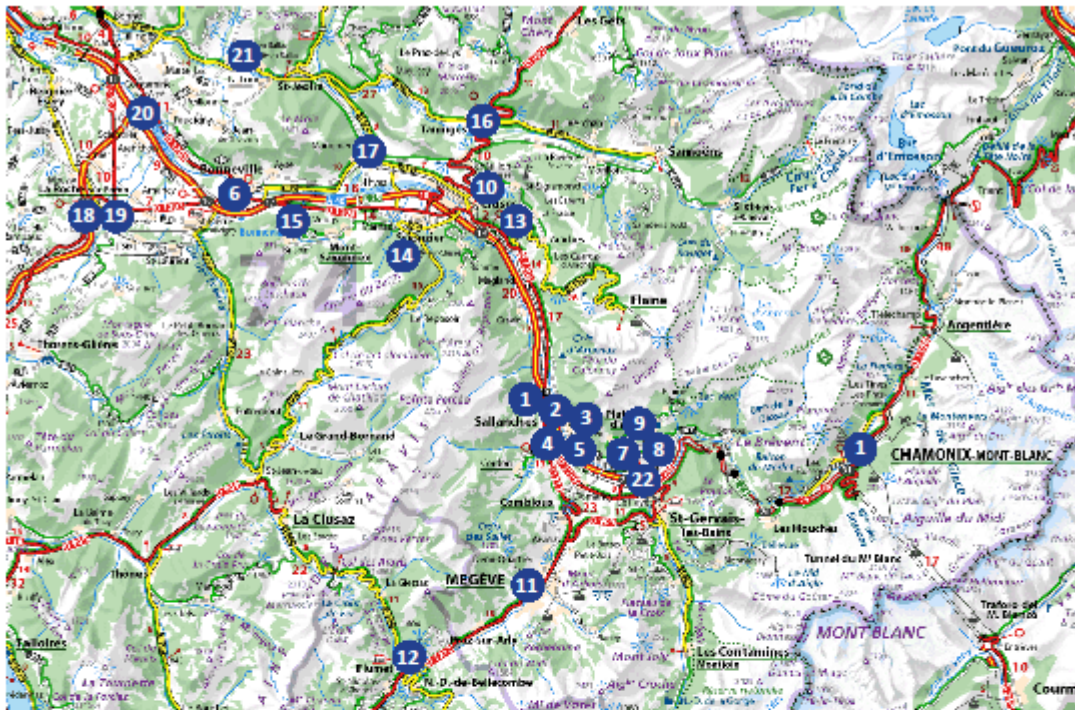
- Accompagner la personne dans les activités de la vie quotidienne et sociale dans le respect de son projet de vie ;
 - Collaborer au projet de soins personnalisé dans son champ de compétences ;
 - Contribuer à la prévention des risques et au raisonnement clinique interprofessionnel. »
- **L'effectif** : L'Institut dispose d'une autorisation d'accueil pour **33 élèves**.

LES STAGES

Dans le cadre de l'alternance, le cursus de stage est organisé par l'équipe pédagogique conformément aux textes réglementaires.

L'enseignement en stage est réalisé en milieu professionnel, que ce soit dans le secteur sanitaire, social ou médico- social, en établissement ou à domicile.

Les horaires de stage sont fixés par le responsable de stage en accord avec les objectifs institutionnels et professionnels de l'élève et de son cursus.



CARTE DES ÉTABLISSEMENTS PARTENAIRES DE L'IFAS

1. Hôpitaux de Pays du Mont-Blanc : hôpital et EHPAD Les Airelles (site de Sallanches), SMR et EHPAD Héléne Couffet (site de Chamonix)
2. Hémodialyse – Sallanches
3. SSIAD de la Haute Vallée de l'Arve – Sallanches
4. La M.A.S. Notre-Dame de Philerne – Sallanches
5. Fondation Alia : EHPAD/UHR/USLD et service d'oncologie Les Praz de l'Arve (Sallanches)
6. Fondation Alia : SMR Martel de Jarville (Bonneville)
7. I.M.E. Le Clos Fleuri – Passy
8. Foyer Logement Le Passyfloire – Passy
9. EHPAD Les Myrtilles – Passy
10. Clinique du Noiret Sancellemoz – Cluses
11. EHPAD Les Monts Argentés – Megève
12. EHPAD Marin-Lamellet – Flumet
13. EHPAD Béatrix de Faucigny – Cluses
14. SPAD du Faucigny - Scionzier
15. Accueil de jour Le Jardin d'Hiver - Vougy
16. EHPAD Grange – Talinges
17. EHPAD Le Clos Casai – Marignier
18. SMR, SSIAD et EHPAD Andrevetan – La Roche sur Foron
19. EPSM – La Roche sur Foron
20. Hémodialyse du CHAL - Contamine sur Arve
21. Foyer d'Accueil Médicalisé Les Quatre Vents - La Tour
22. Clinique Parassy - Passy

Mise à jour mai 2026

2/ LA FORMATION CONTINUE

- **Le public accueilli**

Dans le cadre de ses activités de formation continue, l'institut accueille les professionnels adressés par les Etablissements partenaires du GHT LEMAN-MONT-BLANC, de la filière gériatrique (établissements médico-sociaux et structures intervenant à domicile) et des Hôpitaux du Pays du Mont-Blanc.

Ces professionnels appartiennent à différentes catégories :

- AS (aides-soignants)
- ASH (Agent des Services Hospitaliers)
- FFAS (Faisant Fonction Aide-Soignant)
- AVS (Assistante de Vie Sociale)
- AMP (Aide Médico-Psychologique)
- IDE (Infirmière Diplômée d'Etat)

- **Les missions**

Le Centre de Formation des Hôpitaux du Pays du Mont-Blanc a pour mission de contribuer activement au développement des compétences des professionnels des structures partenaires. Dans ce cadre, il est un acteur-clé dans :

- Les processus d'intégration du personnel
- La gestion du changement
- L'adaptation au poste de travail
- L'amélioration de la qualité des soins
- La qualité de vie au travail

Il est force de proposition au sein des Hôpitaux du Pays du Mont-Blanc, du Groupement Hospitalier de Territoire Léman-Mont-Blanc et de la filière gériatrique.

- **Les actions de formation continue**

L'institut propose 5 actions de formation continue :

- **Soins et hygiène bucco-dentaire de la personne âgée ;**
- **Encadrement et tutorat des élèves aides-soignants ;**
- **Les transmissions ciblées ;**
- **La formation modulaire à destination des Agents de Service Hospitaliers publics ou privés ;**
- **Accompagner la personne âgée à domicile ou en EHPAD dans ses soins d'hygiène et de confort (Action de Formation En Situation de Travail).**

NOS VALEURS ET PRINCIPES PEDAGOGIQUES

L'Institut est engagé dans une démarche d'amélioration continue de la qualité et est certifié « Qualiopi » depuis septembre 2021.

Le centre de formation affiche les valeurs suivantes :

- Les clients et les élèves sont au cœur de toutes les prestations de formation, en cohérence avec les besoins exprimés et leur degré de satisfaction.
- Les prestations pédagogiques sont évaluées dans le but d'améliorer en permanence la qualité des sessions de formation.
- Les formatrices proposent une pédagogie inclusive au service de la réussite de tous les apprenants ; la diversité des méthodes et outils pédagogiques employés et la proximité avec les apprenants contribuent à prévenir d'éventuelles ruptures de parcours.
- L'Institut est engagé dans une collaboration vis-à-vis des clients, des apprenants et des partenaires au sein du GHT (Groupement Hospitalier de Territoire).
- Les projets en formation s'adaptent à l'évolution des pratiques professionnelles, à la politique de santé publique et aux besoins de la population.

Nos principes pédagogiques :

- **QUALITE**

- ✓ S'engager dans une démarche qualité
- ✓ Générer des actions d'amélioration issues des évaluations
- ✓ Développer une pédagogie innovante (simulation, pédagogie inversée...)

- **PARTENARIAT**

- ✓ Poursuivre la collaboration des instituts de formation (IFSI/IFAS) concernant l'offre de formation continue au sein du GHT LEMAN-MONT-BLANC

- **DEVELOPPEMENT DE COMPETENCES**

- ✓ Identifier et répondre aux besoins de développement des compétences des professionnels et élèves en situation d'apprentissage en lien avec les politiques institutionnelles (ressources humaines) des établissements partenaires
- ✓ Promouvoir le transfert des acquis dans la pratique professionnelle
- ✓ S'inscrire dans une dynamique de reconnaissance des programmes de formation dans un système de certification reconnue (Qualiopi).

- **ETHIQUE**

- ✓ L'engagement professionnel
- ✓ Le respect de la confidentialité des données
- ✓ Le respect des valeurs institutionnelles et individuelles

Un mot de l'équipe pédagogique

Bienvenue à toutes et à tous dans notre institut de formation d'aides-soignants.

Que vous soyez ici pour suivre une formation initiale ou pour participer à une action de formation continue, nous sommes ravis de vous accompagner dans cette étape importante de votre parcours professionnel.

Notre mission est de vous transmettre les connaissances et les valeurs nécessaires au développement de vos compétences, pour exceller dans un métier aussi exigeant qu'humain.

L'équipe pédagogique, composée de formatrices passionnées et d'intervenants qualifiés, s'engage à vous accompagner avec bienveillance et exigence tout au long de votre formation. Nous sommes là pour répondre à vos besoins, encourager votre progression et vous guider face aux défis que vous rencontrerez.

Nous avons également à cœur de sensibiliser chaque apprenant à l'importance d'un soin respectueux de l'environnement et éthique. Ensemble, nous construisons une approche professionnelle où la qualité des soins va de pair avec la responsabilité sociétale et environnementale.

Vous pourrez compter sur un cadre de formation dynamique et collaboratif, où le respect, l'entraide et la curiosité intellectuelle sont les maîtres-mots. Que vous débutiez ce parcours avec ou sans expérience préalable, nous croyons en votre potentiel et en votre capacité à devenir (ou à rester !) des professionnels compétents et engagés.

Nous vous souhaitons à tous une formation riche en apprentissages, en découvertes et en réussites.

L'équipe pédagogique

SIGNALEMENT DES ALEAS ET RECLAMATIONS

Toute personne (formateur ou apprenant) peut signaler un aléa ou faire une réclamation en remplissant la fiche de signalement ci-contre.

Cette fiche doit être adressée au secrétariat de l'IFAS, soit par mail :

ifas@ch-sallanches-chamonix.fr

soit par courrier dans la boîte aux lettres de l'IFAS.

Votre demande sera prise en compte par le comité de traitement de l'organisme de formation et une réponse vous sera transmise par courrier.

**FICHE DE SIGNALEMENT DES ALEAS et
RECLAMATIONS**

Personne déclarante	Personne exposée au risque
Nom(s) :	Nom :
Prénom(s) :	Prénom :
Fonction(s) :	Date de naissance :
Service :	<input type="checkbox"/> Personnel <input type="checkbox"/> Visiteur ou tiers <input type="checkbox"/> Apprenant <input type="checkbox"/> Intervenant extérieur
Date de l'évènement :	
Heure :	
Lieu :	

Domaine concerné :

- Pédagogie (formateur/contenu)
- Absentéisme / retard (formateur)
- Sécurité des biens / locaux
- Sécurité des personnes
- Incidents techniques / Logistiques
- Système d'information : panne informatique / téléphonie / vidéo
- Autres (précisez) : _____

Description brève de l'incident :

Actions correctives proposées par le déclarant :

DOCUMENT A TRANSMETTRE PAR MAIL (Sec_ifas@ch-sallanches-chamonix.fr) OU PAR COURRIER (boîte aux lettres de l'IFAS) AU
COMITE DE TRAITEMENT DE L'ORGANISME DE FORMATION

HPMB-FR-0141 – Version 02 – 04/06/2024

RESERVE AU COMITE DE TRAITEMENT DE L'ORGANISME DE FORMATION

FICHE RECUE LE

ANALYSE DE LA SITUATION :

ACTIONS CORRECTIVES PROPOSEES PAR LE COMITE DE TRAITEMENT :

REPONSE AU DECLARANT faite le :

SUIVI NECESSAIRE : Oui Non